

# DIANA NEWS

MAIO DE 2016 | EDIÇÃO 48 | ANO 05



*Feliz  
Dia das  
Mães*

> PÁGINA 06

## SEGURANÇA DO TRABALHO

O QUE É EPC - EQUIPAMENTO DE  
PROTEÇÃO COLETIVA?

> PÁGINA

**03**

### MAIS CANA

ADEQUAÇÃO DE EQUIPAMENTOS  
PARA COLHEITA MECANIZADA

> PÁGINA

**04**

### INDÚSTRIA

INÍCIO DOS TRABALHOS  
NO LABORATÓRIO DE SACAROSE

> PÁGINA

**08**

### SAÚDE

EPIDEMIAS: A GRIPE SUÍNA  
SAIBA O QUE É E COMO TRATAR



## Editorial

# COM SEGURANÇA FAREMOS A MELHOR SAFRA DA DIANA

Paz e bem a todos,

Sou Márcio Antonio Nono, nascido em Barra Bonita, justamente ao lado de uma usina de açúcar e etanol, a Usina da Barra, a qual trabalharia anos mais tarde e a qual minha família, principalmente meu pai, trabalhou por 42 anos.

Formei-me Engenheiro Agrônomo em dezembro de 1988 em Bandeirantes/PR e iniciei minha vida profissional como Engenheiro Assistente na Usina da Barra em janeiro de 1989, passei por todos os setores de produção agrícola ficando lá por 13 anos, dos quais sete foram dedicados à colheita mecanizada, responsável pela entrega diária de 30 mil toneladas para a moagem.

Essa experiência levou-me à Américo Brasiliense, onde gerenciei a área agrícola da Usina Santa Cruz, com então 2,2 milhões de toneladas de cana esmagadas. Fiquei 13 anos na empresa. Quando saí, a usina estava moendo 5,2 milhões de toneladas e estava com uma excelente equipe.

Eu me casei em fevereiro de 1990, tenho duas filhas e estou com 48 anos.

Há nove meses estou na Diana, com orgulho e muita satisfação. Vim trabalhar para a sustentabilidade da empresa, encontrei pessoas dispostas ao desafio da mudança e uma empresa que tem os mesmos valores que pratico. Coloco à disposição de vocês minha experiência de vida e profissional. Tenho o gosto para formar equipes, integrar pessoas, delegar responsabilidades, apoiar a formação profissional e ouvir.

Tenho o compromisso profissional de ajustar e consolidar os números de produtividade e lucratividade da Diana e depois fazê-la crescer. Conto com o apoio de vocês para isso, não somente por mim, mas pelo bem da empresa que garante a boa empregabilidade à região.

Para a safra de 2016/2017 temos uma grande oportunidade de consolidação de nossa empresa, mas, como em nosso setor as coisas mudam muito, temos uma grande chance das coisas saírem erradas! Cabe a nós trabalharmos sério e, no dia a dia, contar os centavos, evitar os desperdícios. Vou levar-lhes informações de custos, valorizando cada operação que fazemos na lavoura, o quanto custa um minuto de uma colhedora parada, uma plantadora parada, um pneu, um litro de diesel. Nossa empresa é como nossa casa, não podemos gastar mais do que recebemos de renda ou vamos à falência...

Mas, muito mais que produtividade e custos, precisamos da atenção de cada um quanto a segurança ou insegurança que nos cerca. É importantíssimo que voltemos para nossa família saudáveis e sabemos que a Diana investe e se preocupa para que isso aconteça. Hoje temos áreas de vivência na lavoura, EPIs, treinamentos, Diálogos de segurança e, mesmo assim, amargamos com acidentes evitáveis. Reflitam sobre isso!

Desejo a todos uma excelente safra, com segurança!

Abraço,  
**Márcio Antonio Nono**

### Expediente

**Diana News** é uma publicação mensal aos colaboradores da Usina Diana e comunidade

**Coordenação e redação**  
Elisângela Arantes - Setor de Recursos Humanos Diana

**Tiragem:** 500 exemplares  
Distribuição gratuita

**Fotos:** Arquivos USINA DIANA

**Impressão:** Gráfica Santo Expedito



**Agrícola**

## ADEQUAÇÃO DE EQUIPAMENTOS PARA COLHEITA MECANIZADA

Em busca de adequar a colheita mecanizada às necessidades do **PROGRAMA MA+S CANA** foi adquirido pela Usina DIANA equipamentos de última geração voltados ao setor canavieiro: **4 TRATORES NEW HOLLAND T 7 245 CV**.

Eles foram projetados e construídos para fornecer o máximo desempenho, economia e facilidade de operação em uma grande variedade de condições de operação. Pensando na segurança dos funcionários, esse modelo de trator é equipado com uma cabine EPC (estrutura de proteção na capotagem), que oferece proteção contra os perigos relacionados a capotamento e também conforto ocupacional.

Os tratores foram regulados com a bitola de 3 metros para reduzir o tráfego entre as linhas, reduzindo a compactação nos talhões de cana.



Foram adquiridas também 4 CARRETAS TMA - TRANSBORDO VTX – 21.000, com capacidade de carga de 21 toneladas e capacidade volumétrica de 46 m<sup>3</sup>, também com bitola de 3,00 metros. O equipamento é resistente às condições de trabalho no transbordo de cana picada, com uma projeção simples para facilitar a operação e manutenção do equipamento.



Opinião do líder de colheita **Junio César Leite**: “O conjunto de trator e transbordo se resume em colheita com alta produção, agilidade nas manobras e qualidade no serviço”.

**Ma+sCana**

PROGRAMA DE VALORIZAÇÃO DO CANAVIAL



## Indústria

# COMEÇAM OS TRABALHOS NO LABORATÓRIO DE SACAROSE

O controle da qualidade da matéria-prima é essencial para a garantia de um bom rendimento na indústria sucroalcooleira. Uma cana rica em ATR (açúcares totais recuperáveis) consegue proporcionar uma maior produção por tonelada moída, diluindo os custos envolvidos na industrialização da mesma.

A fim de aprimorar esse controle foram adquiridos alguns equipamentos para possibilitar as análises da cana antes de ser processada na indústria, e também de forma a atender aos procedimentos padrões utilizados pelo setor.

Portanto, hoje, as cargas de cana são sorteadas durante sua entrada na balança onde é gerado um boletim de análise que

é entregue ao operador da sonda horizontal. Com esse equipamento, ele coleta a amostra da carga em questão, que será desintegrada, homogeneizada e colocada na prensa hidráulica, onde será extraído o caldo para as análises laboratoriais.

Os resultados das análises são inseridos no sistema e via integração são indexados aos fundos agrícolas correspondentes. Isso possibilita ao setor agrícola tomadas rápidas de decisão quando há entrada de matéria-prima de baixa qualidade, assim como a realização do pagamento dos fornecedores conforme o ATR entregue. Já o setor industrial ganhou mais uma ferramenta para a avaliação de sua eficiência, com uma melhor quantificação do ART (açúcares redutores totais) entrado no dia.



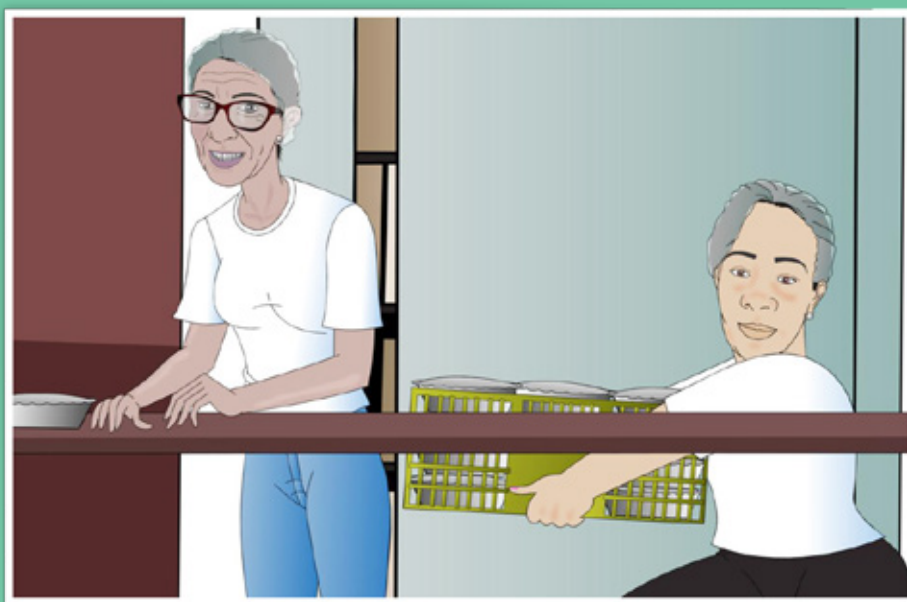
# Mãe

*Palavra pequena, mas com um significado infinito, pois quer dizer amor, dedicação, renúncia a si própria, força e sabedoria. Ser mãe não é só dar a luz e sim, participar da vida dos seus frutos gerados ou criados.*

*Obrigado por termos você.*

**A USINA DIANA DESEJA A TODAS AS COLABORADORAS  
UM FELIZ DIA DAS MÃES**

**CARICATURA  
DO MÊS**



**Caricatura de:** Cheila e Geneci do Refeitório  
**Autor:** Edson Alves de Souza



## Segurança do Trabalho

# EQUIPAMENTO DE PROTEÇÃO COLETIVA - EPC O QUE É?

Conhecidos como EPC, esses equipamentos são utilizados de forma coletiva, destinados a protegerem a saúde e a integridade física dos profissionais que trabalham em ambientes que apresentam riscos.

Entre os principais objetivos do uso dos equipamentos de proteção coletiva estão:

- Evitar acidentes que envolvam tanto os trabalhadores, como também outras pessoas que venham a estar presentes naquele local de trabalho;
  - Minimizar perdas e aumentar a produtividade da empresa através de uma melhora nas condições de trabalho;
  - Neutralizar ou ao menos reduzir os riscos que anteriormente eram comuns em um determinado local de trabalho.
- Um EPC bem dimensionado pode proteger todos os trabalhadores presentes.

### QUAL LEI OU NORMA REGULAMENTADORA TRATA SOBRE O USO DE EPC?

As Normas Regulamentadoras 4 e 9 do MTE (Ministério do Trabalho e Emprego) fazem referência ao uso do equipamento de proteção coletiva. Segundo a NR 4, esta sob a responsabilidade do SESMT (Serviço Especializado em Engenharia de Segurança e em Medicina do Trabalho), deve-se aplicar o seu conhecimento em saúde e segurança do trabalho (SST) para reduzir ou, se possível, eliminar os riscos existentes em todos os ambientes de uma determinada empresa.

Caso os meios de neutralização e eliminação estejam esgotados, também cabe ao SESMT determinar quando é necessário utilizar e qual é o EPC adequado para aquela função.

Já a NR 9, por sua vez, discorre sobre o PPRA (Programa de Prevenção de Riscos Ambientais). De acordo com essa norma, durante o processo de identificação dos riscos, é necessário que sejam descritas todas as medidas de controle já existentes, incluindo, por exemplo, o uso do EPC e do EPI (Equipamento de Proteção Individual).

Ainda de acordo com a norma, no item 9.3.5.2, a utilização do EPC e de outras medidas de segurança coletiva, devem ser vistas como prioritárias pelas empresas, enquanto o uso do EPI deve ser adotado apenas em último caso.

### QUAL A IMPORTÂNCIA DO USO DO EPC NA SAÚDE E SEGURANÇA DO TRABALHO (SST)?

Primeiramente, o uso do equipamento de proteção coletiva possui um papel fundamental para que ocorra uma diminuição no número de acidentes de trabalho e de doenças ocupacionais registradas no país.

Apesar de permanecer na quarta posição entre os países com maior número de registros, com cerca de 700.000 acidentes ao ano, o Brasil vem apresentando uma ligeira melhora, que pode ser creditada, em parte, à crescente importância dada ao uso do EPC e do EPI.

Com a queda no número de acidentes de trabalho e dos casos de doenças ocupacionais, as empresas passam a ganhar vantagens através do aumento da produtividade em resultado de uma acentuada diminuição de funcionários afastados.

Além disso, o equipamento de proteção coletiva possui a vantagem de não precisar ser trocado com frequência, exigindo apenas o investimento inicial para adquiri-lo e sua manutenção periódica.

Segundo uma série de debates levantados nos últimos anos pelo Centro de Excelência em EPC (CE-EPC), o uso contínuo do equipamento de proteção coletiva pode auxiliar na melhora do desempenho profissional. De acordo com a instituição, ao utilizarem o EPC, os trabalhadores se sentem mais seguros dentro do ambiente de trabalho, o que também contribui para aumentar a motivação e, consequentemente, a produtividade desses profissionais.

Portanto, fica evidente a importância do EPC quanto a Saúde e Segurança do Trabalho (SST) no Brasil, sendo essa uma das formas mais eficazes de se prevenir os acidentes e as chamadas doenças ocupacionais.

### PRINCIPAIS EXEMPLOS DE EPC

- Sistemas de ventilação e exaustão;
- Proteção de circuitos e equipamentos elétricos;
- Proteção contra ruídos (isolantes acústicos) e vibrações;
- Sensores de presença;
- Barreiras contra luminosidade intensa e descargas atmosféricas.

## SUGESTÃO DE MELHORIA REALIZADA NAS PLANTADORAS DE CANA FH

**Setor:** Plantio Mecanizado

**Necessidade:** instalação de um dispositivo de segurança nas plantadoras para prevenção de acidentes quando o equipamento estivesse com a caçamba elevada para manutenção ou regulagem.

**Ação:** Foi colocado um pino de trava em cada lado do chassi para assegurar que o mecânico faça os ajustes em baixo da caçamba e, se caso houver algum problema no sistema hidráulico de elevação, a caçamba não irá descer, mitigando os riscos de acidentes.



> Sugestão de melhoria feita pelo Sr. Marcos Roberto Galassi – Empresa EBA

## PESSOAS QUE “SE ACHAM”



Pessoas que “se acham” são aquelas que não cabem em si de tanta arrogância. Ouvi dizer de uma dessas pessoas que disse: “Eu não só me acho. Eu me tenho certeza!” São pessoas que perderam a noção do ridículo e vivem exigindo que outras as sirvam como súditos de um tempo que não existe mais.

Pessoas que “se acham” são aquelas que se desprenderam da realidade; perderam qualquer noção de humildade. É bom lembrar que a palavra humildade tem sua origem em “húmus” (terra) e que, portanto, uma pessoa humilde é aquela que tem os pés no chão e sabe que ninguém chega ao pódio sozinho. Pessoas arrogantes e que “se acham” parecem acreditar poder vencer por si mesmas, sem a ajuda de ninguém. Daí o fato de que as pessoas arrogantes são sempre ingratas, ou seja, não são capazes de agradecer.

A verdade é que essas pessoas quase sempre acabam solitárias, abandonadas. Não há quem suporte viver ao lado de quem não diz sequer um “muito obrigado!”. Não há quem suporte viver ao lado de pessoas que vivem olhando para um espelho e se admirando o tempo todo. Não há quem suporte viver ao lado de pessoas que só falam de si e que exigem que seus desejos sejam atendidos sem qualquer consideração às dificuldades alheias.

Pessoas arrogantes são malcriadas, sem educação, sem polidez. Não possuem nenhum grau de empatia. São incapazes de se colocar no lugar de outras pessoas e sentir o que elas sentem. Para elas, todo mundo é ignorante, preguiçoso, dotados de má vontade. Dirigem palavras duras e rudes, principalmente, às pessoas simples a quem não demonstram o menor respeito e consideração.

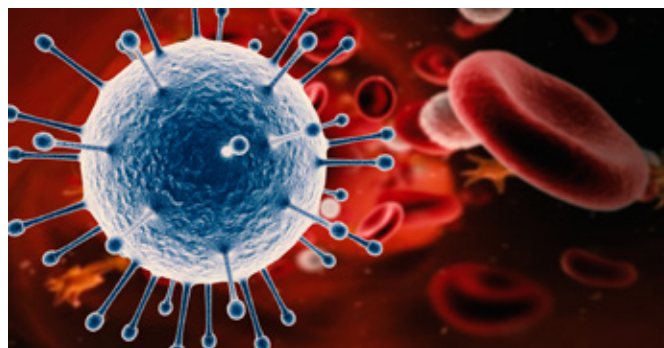
Olhe no espelho e se pergunte: será que eu também não estou “me achando”? Será que não serei eu aquela pessoa que disse “não só me acho, como me tenho certeza”? Será que não estou com problemas de relacionamento na vida pessoal e profissional, em casa, no emprego exatamente por causa de meus arroubos de arrogância? Procuo nutrir um genuíno sentimento de gratidão às pessoas, desde as mais simples?

**FÁBIO R. LAIS**



## Saúde

# EPIDEMIAS: A GRIPE SUÍNA



**O QUE É INFLUENZA A/H1N1 (GRIPE SUÍNA)?** É uma doença transmitida por um novo tipo de vírus da mesma família que transmite a gripe. A partir de agora você vai ouvir na televisão, rádio e ler nos jornais o nome Influenza A/H1N1 e não mais gripe suína.

**COMO É TRANSMITIDA A INFLUENZA A/H1N1?** É transmitida de pessoa para pessoa especialmente através de tosse ou espirro. Algumas pessoas podem se infectar entrando em contato com objetos contaminados. Não há registro de transmissão do novo subtipo da Influenza A/H1N1 por meio da ingestão de carne de porco ou produtos derivados.

**O QUE É TRANSMISSÃO SUSTENTADA?** Significa que o vírus já circula livremente no Brasil, sendo transmitido de pessoa para pessoa, sem que uma delas tenha viajado para países infectados ou tenha convivido com indivíduos contaminados.

**QUAIS SÃO OS SINTOMAS DA INFLUENZA A/H1N1?** São sintomas semelhantes aos da gripe comum: febre alta e tosse, mas em alguns casos também podem aparecer: dor de cabeça e no corpo, garganta inflamada, falta de ar, cansaço, diarreia e vômitos.

**A INFLUENZA A/H1N1 PODE APRESENTAR COMPLICAÇÕES?** Como qualquer gripe pode evoluir para sinusite ou até para um quadro pulmonar.

**QUAIS SÃO OS SINAIS DE AGRAVAMENTO?** Aparecimento de falta de ar, dores no peito, tontura, confusão mental, fraqueza, desidratação (somente um profissional pode identificar). Crianças pequenas podem ter batimento de asa do nariz

(dificuldade respiratória) e se recusar a ingerir líquidos.

**QUALQUER PESSOA PODE PEGAR A INFLUENZA A/H1N1?** O mundo está em alerta porque hoje em dia muitas pessoas viajam para diversos países. Se você chegou de uma viagem internacional e nos últimos 10 dias da sua chegada surgirem sintomas como febre alta (maior do que 38°C), tosse, dor de cabeça, dor no corpo, garganta inflamada, procure um serviço de saúde e informe sobre sua viagem. O médico avaliará se você é um caso suspeito ou apenas um caso em que deve ser acompanhada a evolução dos sintomas.

**QUAL É O TEMPO DE INCUBAÇÃO?** 3 a 7 dias é o tempo para aparecerem os sintomas depois da infecção. O contágio de outras pessoas aparece até 7 dias após o início da doença.

**SE EU PEGAR A DOENÇA, TEM TRATAMENTO?** Sim, existe remédio por via oral, indicado pela OMS que combate o vírus da Influenza A/H1N1. Outras medidas como repouso, ingestão de líquidos e boa alimentação podem auxiliar na recuperação da sua saúde.

**QUAL O CRITÉRIO PARA RECEBER O MEDICAMENTO?** O medicamento somente será dado, sob orientação médica, aos pacientes com agravamento do estado de saúde nas primeiras 48 horas desde o início dos sintomas. Também requerem avaliação do médico para indicação de tratamento o chamado grupo de risco, composto por idosos, menores de 2 anos, gestantes, pacientes imunodeprimidos ou com doenças crônicas.

**ATENÇÃO: QUEM DEVE FAZER O EXAME PARA SABER SE PEGOU A GRIPE?** A confirmação por exame laboratorial será feita somente nos casos graves ou em amostras, no caso de surtos localizados. Não serão mais realizados exames em todas as pessoas com sintomas de gripe.

**É PRECISO USAR MÁSCARAS?** Não. O uso de máscaras é indicado somente para profissionais de saúde que estejam lidando com a Influenza A e outros tipos de virose.

**O QUE EU DEVO FAZER SE TIVER DÚVIDA SOBRE TER CONTRAÍDO A INFLUENZA A/H1N1?** Para proteger as pessoas próximas: Cubra sempre o nariz e a boca quando espirrar ou tossir - Lave as mãos com frequência com água e sabão porque você pode ter tocado uma superfície que contenha saliva de uma pessoa infectada e ao levar as mãos à boca ou olhos pode se infectar. - Sempre que possível evite aglomerações ou locais pouco arejados. - Mantenha uma boa alimentação e hábitos saudáveis.