



DIANA
NEWS

Junho/2013
Edição 16 | Ano 02



PREPAREM-SE!
VEM AÍ O 3º ARRAIÁ DOS AMIGOS DA DIANA.
INFORMAÇÕES EM BREVE!

**PROJETO
IRRIGAÇÃO POR
GOTEJAMENTO**

PÁGINA 03

**FIQUE POR DENTRO
DENGUE**

PÁGINAS 04 e 05

**A ENTRESSAFRA
TERMINOU, MAS AS
OBRAS CONTINUAM**

PÁGINA 06



Bate papo com Ricardo Junqueira

Editorial

Prezados e caros amigos e colaboradores, bom dia!

Hoje, vamos conversar sobre o andamento da safra deste ano de 2013. A nossa safra aqui na Diana normalmente é longa, de aproximadamente nove meses, ou seja, por volta de 270dd.

Até o momento, já se passaram 60dd de safra, o que significa um pouco mais de 20%, de 1/5 dela. Nós temos boas notícias:

a) já moemos aproximadamente 250.000ton, contra 210.000ton da safra do ano passado. Ou seja, um aumento de quase 20%.

b) produzimos aproximadamente 8.500.000lt de álcool, contra 6.500.000lt da safra do ano passado. Ou seja, um aumento de mais de 30%.

c) fabricamos aproximadamente 13.000ton de açúcar, contra 12.500ton da safra do ano passado. Ou seja, um aumento de quase 5%.

Em termos de aproveitamento geral, horas paradas, número de paradas e ART na esteira, também apresentamos números favoráveis neste ano de 2013, comparando aos 60dd da safra de 2012. No entanto, se fizermos as comparações de acordo com o dia do mês e com o ano, por exemplo, dia 20 de maio 2012 COM o dia 20 de maio 2013 aí nesse caso os números nos são muito mais favoráveis ainda.

O que isso significa?

Significa que, até o momento, fizemos bem a nossa lição de casa. Trabalhamos bem na entre-safra e temos ótimas condições para cumprir as metas pré-estabelecidas no nosso plano de safra. Melhor do que isso, os números nos provam que temos, sim, condições de superar o nosso plano: moer mais do que 1.100.000ton, fabricar mais de 83.000ton de açúcar, produzir mais do que 30.000.000lt de álcool. Temos condições de ir além, de nos superar. Tudo isso respeitando os nossos custos, com economia, sem gastos a mais.

Vocês, colaboradores da Diana, são os verdadeiros craques, são as pessoas que fazem a diferença. Por isso, precisamos ser exigentes, pois sabemos da qualidade de vocês. Sabemos que

quando vocês estão focados, ninguém, nenhuma usina é melhor do que a nossa Diana, pois nenhuma outra tem o time que nós temos.

O mar do nosso setor sucroalcooleiro-energético ainda está revolto e não está para peixe, mas se nós continuarmos sempre focados, cada um fazendo a sua parte e cobrando o companheiro do lado a se superar, eu lhes garanto: nós, da Usina Diana, vamos continuar sólidos, estáveis e, por mais incrível que possa parecer, mesmo com essa crise danada ainda vamos crescer em todos os índices e números.

Outro assunto muito importante para nós é a saúde e segurança dos nossos colaboradores. Por isso, rogo a todos vocês: muita atenção e muito foco no seu serviço. Mais importante do que fabricar um quilo de açúcar ou um litro de álcool é a sua saúde e segurança aqui na Diana. Vamos trabalhar focados e sempre com segurança, para voltarmos cansados, mas felizes e inteiros para a nossa família! Nas minhas próximas colunas vou conversar com vocês sobre o nosso futuro, o futuro da nossa Diana. O que temos em mente, o que estamos planejando e quais atitudes estamos tomando nesse sentido. Espero trazer boas novas!

Que os números desta safra e os respectivos índices continuem cada vez melhor. Que caminhemos cada vez mais para uma safra com "acidentes zero" e que o Senhor nosso Deus continue nos abençoando e nos protegendo com a sua Mão Generosa.

Grande abraço do seu amigo e companheiro,

Ricardo Junqueira

Expediente

Diana News é uma publicação mensal aos colaboradores da **Usina Diana**

Coordenação e redação
Setor de Recursos Humanos Diana

Tiragem: 1.100 exemplares
Distribuição gratuita

Fotos: Arquivos USINA DIANA

Criação e Diagramação
Zeca Consoni Propaganda Ltda.
www.zecaconsoni.com.br

Impressão: Gráfica 1000 Cores



Agrícola

PROJETO IRRIGAÇÃO POR GOTEJAMENTO

No dia 18 de maio, iniciamos a irrigação da Fazenda Lagoa Dourada com o auxílio de uma moto-bomba, já que a parte elétrica do sistema ainda não está terminada.

O talhão irrigado foi o 21, por ter sido o último a ser plantado. Devido às condições climáticas de até então, ele era o que mais necessitava do auxílio de água para a emergência das primeiras folhas da cultura de cana-de-açúcar.

Renato Fulaneti Ferreira
Engenheiro Agrônomo



FIQUE POR D



O QUE É DENGUE?

A dengue é uma doença infecciosa febril aguda causada por um vírus da família Flaviridae. No Brasil, é transmitida pelo mosquito *Aedes aegypti* infectado pelo vírus. Atualmente, a dengue é considerada um dos principais problemas de saúde pública de todo o mundo.

Existem quatro tipos de dengue, já que o vírus causador da doença possui quatro sorotipos: DEN-1, DEN-2, DEN-3 e DEN-4. A doença é conhecida no Brasil desde os tempos de colônia. O mosquito *Aedes aegypti* tem origem africana. Ele chegou ao Brasil junto com os navios negreiros, depois de uma longa viagem de seus ovos dentro dos depósitos de água das embarcações.



mosquito *Aedes aegypti*

O TRATAMENTO DA DENGUE

A reidratação oral é uma medida importante e deve ser realizada durante todo o período de duração da dengue e, principalmente, da febre. O tratamento da dengue é de suporte, ou seja, alívio dos sintomas, reposição de líquidos perdidos e manutenção da atividade sanguínea. Para aliviar as dores e a febre, a pessoa deve ficar em repouso, beber muito líquido (inclusive soro caseiro) e só usar medicamentos prescritos pelo médico.



BEBA BASTANTE LÍQUIDO

Ao ser observado o primeiro sintoma, deve-se buscar orientação médica no posto de saúde mais próximo. As pessoas que já contraíram a forma clássica da dengue devem procurar, imediatamente, atendimento médico em caso de reaparecimento dos sintomas agravados com os sinais de alerta, pois correm o risco de estar com dengue hemorrágica, que é o tipo mais grave. Todo tratamento só deve ser feito sob orientação médica.



DENTRO: DENGUE

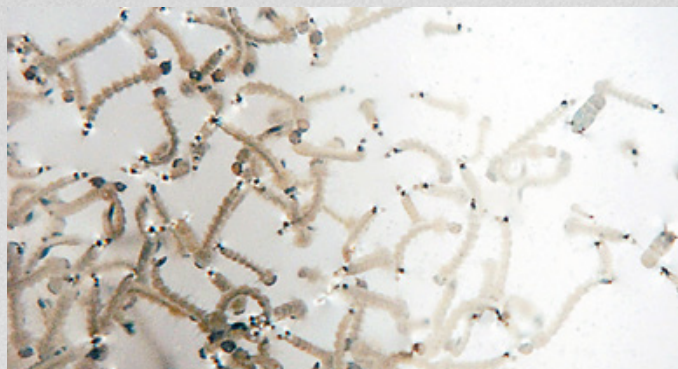
COMO SE REPRODUZ O MOSQUITO?

É de até 10 dias o ciclo do ovo. Quando a larva do mosquito nasce, ela passa por quatro estágios de crescimento, que podem durar oito dias no total. Depois, ela se transforma em pupa, estágio que dura aproximadamente dois dias.

Depois de sair da pupa, o mosquito adulto já pode se reproduzir e botar ovos, quando o ciclo se reinicia.

O mosquito *Aedes Aegypti* fêmea é o que transmite a doença. Ainda não existem vacinas contra a dengue.

Identifique o mosquito: ele é pequeno, tem de quatro a seis mm de comprimento, dois pares de asas e é preto com listras brancas no corpo



PREVENÇÃO DA DENGUE

LIXO	 <ul style="list-style-type: none">Coloque o lixo em sacos plásticos e mantenha a lixeira bem fechada. Não jogue lixo em terrenos baldios.	 <ul style="list-style-type: none">Jogue no lixo todo objeto que possa acumular água, como embalagens usadas, potes, latas, copos, garrafas vazias etc.	 <ul style="list-style-type: none">Mantenha o saco de lixo bem fechado e fora do alcance de animais até o recolhimento pelo serviço de limpeza urbana.
PLANTAS E JARDINS	 <ul style="list-style-type: none">Encha de areia até a borda os pratinhos dos vasos de planta.	 <ul style="list-style-type: none">Se você não colocou areia e acumulou água no pratinho da planta, lave-o com escova, água e sabão. Faça isso uma vez por semana.	 <ul style="list-style-type: none">Se você tiver vasos de plantas aquáticas, troque a água e lave o vaso principalmente por dentro com escova, água e sabão pelo menos uma vez por semana.
CAIXA D'ÁGUA, CALHAS E LAJES	 <ul style="list-style-type: none">Não deixe a água da chuva acumulada sobre a laje.	 <ul style="list-style-type: none">Remova folhas, galhos e tudo que possa impedir a água de correr pelas calhas.	 <ul style="list-style-type: none">Mantenha a caixa d'água sempre fechada com tampa adequada.
TONÉIS E DEPÓSITOS DE ÁGUA	 <ul style="list-style-type: none">Mantenha bem tampados toneis e barris d'água.	 <ul style="list-style-type: none">Lave semanalmente por dentro com escova e sabão os tanques utilizados para armazenar água.	 <ul style="list-style-type: none">Lave principalmente por dentro com escova e sabão os utensílios usados para guardar água em casa, como jarras, garrafas, potes, baldes etc.

FONTE: Cartilha produzida pelo Ministério da Saúde (2007-2008)



Indústria

A ENTRESSAFRA TERMINOU, MAS AS OBRAS CONTINUAM

Recentemente, foram aprovados dois projetos que visam redução da captação de água da represa e maior estabilidade no processo.

Um dos projetos é a montagem de dois tanques, que totalizam 300.000 litros, para armazenamento de condensado com água bruta. Eles serão montados próximos ao tanque de 1.000.000 litros, que foi montado na safra passada. Diferente deste último, a água dos tanques novos será utilizada nas caldeiras.

Atualmente, com a captação, a reposição de água das caldeiras é em torno de 25%. Possuímos um tanque de 40.000 litros, volume que garante apenas 35% do consumo delas por hora. Em caso de falta de água do rio, é necessária a redução da produção de vapor para não faltar água nas mesmas. Com os tanques que estão sendo fabricados, haverá garantia de reposição por um período de 11 horas, sem esta redução.



O outro projeto é a montagem de um sistema compacto para tratamento da água proveniente da lavagem de pisos e mancais da moenda. Desta forma, haverá a reutilização da mesma, o que também diminuirá a captação.

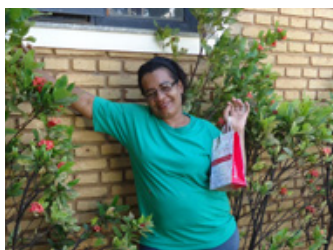
Com a aprovação destes dois projetos, a empresa está confirmando o seu compromisso com o meio ambiente e melhorando a segurança na operação das caldeiras.





Dia das Mães

USINA DIANA PRESENTEIA SUAS COLABORADORAS EM HOMENAGEM AO DIA DAS MÃES



“

Ser Mãe é assumir de Deus o dom da criação, da doação e do amor incondicional. Ser mãe é encarnar a divindade na Terra.

Barbosa Filho



Esportes

A USINA DIANA PARABENIZA SEUS ATLETAS POR MAIS UMA CONQUISTA!



Campeonato Regional de Jiu-Jitsu: Lucas Almeida Zonzine de Souza (medalha de ouro)

VÔLEI FEMININO CAMPEÃO DA FASE REGIONAL DO 30º JOGOS ABERTOS DA JUVENTUDE

