

DIANA NEWS

DEZEMBRO 2018 | EDIÇÃO 73 | ANO 07



/ PÁGINA 3

RECURSOS HUMANOS

PROJETO NA MEDIDA

/ PÁGINA 4

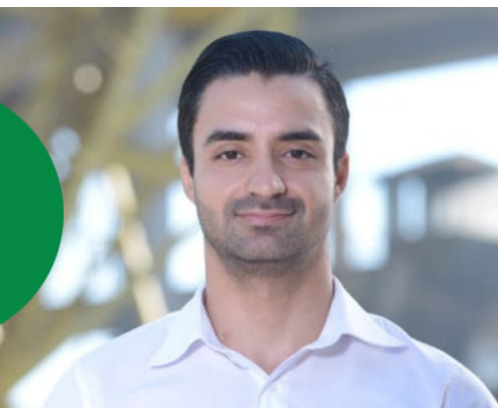
SAÚDE

OUTUBRO ROSA E NOVEMBRO AZUL

/ PÁGINA 7

SEGURANÇA DO TRABALHO

MATURIDADE CULTURAL DE SEGURANÇA



VISTA A CAMISA DA SUA EMPRESA

No bate papo desta edição, serei breve, porém discorrerei sobre o significado de uma palavra que traduz bem e de maneira sintetizada o nível de comprometimento das pessoas com suas atividades, atribuições, relacionamentos e etc.

Pois bem, todos já devem ter ouvido em algum momento jargões como: “O que engorda o boi é o olho do dono”...

Em seguida surge um questionamento, o que o sentido conotativo desta frase reflete e tenta trazer ao cotidiano?

Na tentativa de traduzir este questionamento e mostrar a importância que a postura imposta pelo substantivo “dono” tem para todas nossas ações é que falaremos a respeito.

Quando falamos que somos donos de algo quer dizer que somos responsáveis, temos a posse, legal ou não, portanto seja no sentido de propriedade de bem ou direito adquirido ou no sentido de ser responsável, ser dono mostra que precisamos de uma postura mais presente, mais atenciosa, ao ponto de incomodarmos caso algo de errado ou negativo prejudique a “coisa”, a qual somos ou nos sentimos donos.

Ninguém gostaria de ver seu carro sendo riscado, sua casa sendo suja, demolida, ou sua empresa sendo passada para trás, correto?

Mais que correto, ver algo prejudicando o que nos pertence gera um sentimento que incomoda e nos faz defender a integridade do que está sendo prejudicado, este desconforto nos faz lutar com unhas e dentes para defender o que é nosso, e só nós sabemos o quanto sacrificante é manter a integridade de uma posse.

Neste sentido faço uma analogia com uma empresa que emprega 860 colaboradores diretos e mais alguns milhares indiretos, já paramos para pensar que cada um destes colaboradores é dono de uma fatia da empresa? Pois um dono realiza suas retiradas dos frutos do bom andamento da empresa da mesma forma que cada colaborador, em outras palavras tanto o proprietário da empresa constituído no contrato social quanto cada “dono” dos 860 diretos e outros milhares indiretos tem seu pão proveniente do mesmo lugar, ou seja, da empresa, notem que não existe segredo, o que cada dono leva é exatamente o que o esforço mútuo de todos gerou de fruto, riqueza e etc. Se a empresa não

recebe o tratamento adequado, o carinho a que merece, se não é defendida por seus donos quem a defenderá? Sem amparo dos seus donos ela não vai manter sua integridade, se destruturará e deixará de gerar riquezas e consequentemente isso será refletido para todos.

Por isso precisamos fazer nosso papel de “DONO”, nos incomodarmos com o que estiver errado ou em descumprimento com as regras da empresa, se sentir ofendido se virmos algo ou alguém prejudicando a empresa, somos donos, e temos que cuidar do que é nosso.

O Operador de colhedora é dono da sua máquina é dali que vem seu sustento, o tratorista mesma coisa, motorista, enfim cada um tem sua fatia da empresa e somente cuidando do que é seu terá cada vez mais retorno.

A DIANA tem o prazer, orgulho e honra de ter cada um (dono) em seu “capital social”, vamos gerar mais frutos, mais riquezas, vamos defender o que é nosso, vamos evoluir juntos.

Vamos fazer o “Jeito DIANA de ser”.

Wesley Monteiro

Expediente

Diana News é uma publicação trimestral aos colaboradores da Diana Bioenergia e comunidade
Coordenação e redação
Jéssica Cagliari - MTB: 82.663

Tiragem: 500 exemplares
Distribuição Gratuita
Fotos: Arquivos Diana Bioenergia

Impressão: Gráfica Santo Expedito



RECURSOS HUMANOS

PROJETO NA MEDIDA: MAIS QUALIDADE DE VIDA DENTRO DA USINA

Preocupada com a saúde e a qualidade de vida de seus colaboradores, considerando o cenário mundial de ocorrência da Síndrome Metabólica, doença diretamente associada ao aumento da pressão arterial, os distúrbios do metabolismo de glicose e lipídios e o excesso de peso, a DIANA BIOENERGIA cria, em 2017, o projeto “Na Medida”.

Vencedor do Prêmio MasterCana, o projeto tem suas primeiras intervenções no mês de agosto de 2018, sob responsabilidade da equipe de Saúde Ocupacional e Nutrição da usina.

Com o objetivo de orientar e supervisionar os colaboradores com algum risco à saúde (diabetes, hipertensão e obesidade) em relação à alimentação saudável, prática de atividades físicas e controle das comorbidades diagnosticadas, os funcionários passaram por uma triagem, que contou com a colaboração de estagiários e professores do curso de enfermagem da FUNEPE (Fundação Educacional de Penápolis), e foram convidados a participar dos encontros no CCI – Avanhandava.

Nos encontros, que ocorreram com frequência quinzenal, foram trabalhadas questões como: compreendendo a doença, autoestima, autorresponsabilidade, comportamento alimentar, entre outras, a fim de causar verdadeira transformação nos hábitos de vida dos participantes.

Segundo Graziella Castro, enfermeira ocupacional, os participantes apresentaram ótimos resultados em relação aos parâmetros bioquímicos e mudança de comportamento. Muitos deles relatam mais disposição e vontade de viver.

A nutricionista Amanda Amaral relata que, apesar de o número de participantes ter sido menor que o esperado, os resultados superaram as expectativas. Os participantes somaram uma perda de peso acumulada de quase 15 Kg, sem passarem por dietas restritivas e aprendendo a fazer escolhas mais conscientes, não só em relação à alimentação.

O diferencial do projeto foi também a participação de profissionais convidados, que trouxeram conteúdo com-



plementar ao trabalho das profissionais, as atividades práticas em forma de dinâmicas e a culinária saudável, sempre com degustações para estimular o prazer de comer bem.

Encerrando suas atividades no mês de dezembro, com uma confraternização entre os participantes, o projeto será retomado em 2019 com novas inscrições. Aguardem!



Define-se saúde como o “estado de completo bem-estar físico, mental e social; não constituindo somente a ausência de uma doença ou enfermidade” (OMS – Organização Mundial da Saúde).



SAÚDE



SAÚDE OCUPACIONAL

OUTUBRO ROSA E NOVEMBRO AZUL

No mês de outubro e novembro a Diana Bioenergia lembrou os seus colaboradores da importância da prevenção e do diagnóstico precoce do Câncer de Mama, Câncer do Colo de Útero e Câncer de Próstata.

Foram distribuídos lacinhos rosa e chaveiros com o tema do novembro azul aos seus colaboradores, Ação Educativa realizada pela Saúde Ocupacional de nossa empresa e Centro de Saúde de Avanhandava, além de

palestras no CCI – Centro de Capacitação e Integração da Diana Bioenergia pelo Ginecologista Carlos Valente e Urologista Aparecido Reis, realizada pela Prefeitura Municipal de Avanhandava aberto a toda população.





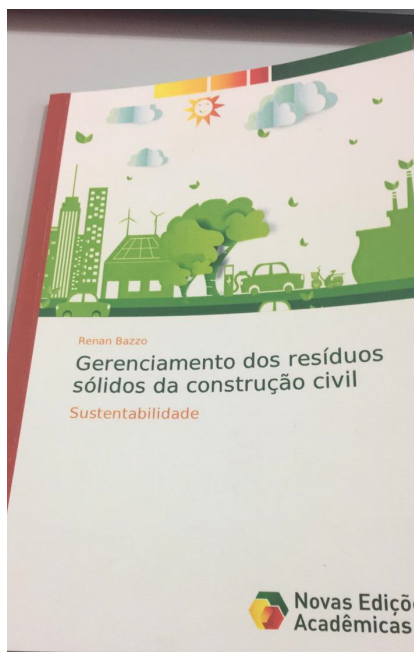
RECURSOS HUMANOS

COLABORADOR DA DIANA BIOENERGIA TEM TCC TRANSFORMADO EM LIVRO

Renan Bazzo, engenheiro de segurança do trabalho da Diana Bioenergia, teve seu trabalho de conclusão de curso, o famoso TCC transformado em livro.

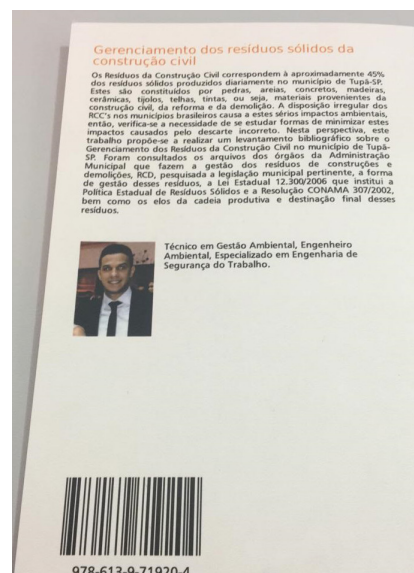
O livro tem como tema principal a sustentabilidade e trata sobre o gerenciamento dos resíduos sólidos da construção civil, ele foi publicado pela editora Novas Edições Acadêmicas.

De acordo com Renan, os resíduos da construção civil correspondem à aproximadamente 45% dos resíduos sólidos produzidos diariamente no município de Tupã-SP. Estes são constituídos por pedras, areias, concretos, madeiras, cerâmicas, tijolos, telhas, tintas, ou seja, materiais provenientes da construção civil, da reforma e da demolição.



Bazzo conta que foi uma surpresa ter seu TCC publicado como livro. “Eu recebi um e-mail da editora interessada em publicar meu trabalho de conclusão de curso, então, após ele atender aos requisitos estabelecidos por eles, o livro foi lançado.

O lançamento aconteceu no dia 23 de novembro de 2019, no Brasil ele está disponível em livrarias online e em outros países como Portugal e Alemanha na versão física.





DICAS PARA FAZER SEU 13º SALÁRIO

RENDER MAIS

Com um pouquinho de esforço e planejamento, esse dinheiro extra pode valer muito.

DÍVIDAS

Pague as que possuem os maiores juros ao mês.

IMPOSTOS

Tente pagar tudo de uma vez e talvez você consiga descontos.

MATERIAL ESCOLAR

Use como base os preços do ano anterior, guarde até o momento certo e procure pagar à vista.

FESTAS E VIAGENS

Procure dividir custos para não bancar tudo sozinho e viaje na baixa temporada.

PRESENTES

Não precisa ser caro para ser especial. A criatividade às vezes é mais legal.

INVESTIMENTO

Guardar e investir pode ser um esforço, mas no final pode render e valer a pena.



SEGURANÇA SEGURANÇA DO TRABALHO DO TRABALHO

MATURIDADE CULTURAL DE SEGURANÇA

As circunstâncias de um ambiente em constante modificação desafiam as organizações a desenvolverem estratégias e estruturas inovadoras, para manter sua competitividade e alcançar seus resultados, ainda mais se tratando de um setor tão concorrido como é o sucroenergético. Uma dessas estratégias é o desenvolvimento da maturidade cultural de segurança no trabalho.

O estágio de maturidade cultural de segurança do trabalho de uma empresa, indica o grau de envolvimento de cada indivíduo da organização com as ações de saúde e segurança no ambiente de trabalho. Atitudes como: orientar visitantes sobre os EPIs utilizados em uma determinada área, participar ativamente dos diálogos de segurança da sua área, celebrar o bom desempenho em segurança do seu setor, elogiar um comportamento seguro dos colaboradores, sinalizar riscos, são demonstrações sutis, mas importantes, e que demonstram que



a segurança é de fato um valor para a empresa, pois o nível de cuidado com o outro é interdependente, ou seja, todos cuidam de todos.

Um sistema de produção, qualquer que seja ele (agrícola ou industrial), não é sustentável quando o ambiente em que os trabalhadores exercem suas atividades não é seguro e saudável. Sendo assim, o desenvolvimento desta maturidade de segurança no trabalho depende do engajamento de cada um de nós em cuidar da segurança de si próprio, da sua equipe e se permitir ser cuidado. Com essa performance campeã atingiremos grandes resultados!





9º FESTA DE CONFRATERNIZAÇÃO



DIANA
BIOENERGIA

**21 de Dezembro
2018**

A partir das 19h30

**Centro de Lazer de
Avanhandava**

**Festa destinada apenas
para colaboradores da
Diana Bioenergia**

**Celebre conosco o fim
da Safra e a chegada
de um Novo Ano**

Levar pratos e talheres

Entrada somente com crachá em mãos