



**Maio/2014**  
Edição 26 | Ano 03



# USINA DIANA INICIA SAFRA COM GRANDE CULTO ECUMÊNICO

PÁGINA 04

**CRISE DEIXA DEZ USINAS  
PARADAS NA ATUAL SAFRA  
DE CANA-DE-AÇÚCAR**

PÁGINA 03

**MELHORIAS E INVESTIMENTOS  
NA SEGURANÇA  
OCUPACIONAL**

PÁGINA 06

**COMEÇOU A SAFRA 2014**

PÁGINA 08



## Bate papo com Ricardo Junqueira

Prezados(as) e caros(as) amigos(as), colaboradores(as), terceiros(as), fornecedores (as), arrendatários(as), bom dia!

Hoje vamos falar de “PLANEJAMENTO”, do que encontramos quando chegamos, que atitudes tomamos e qual a nossa visão de onde queremos chegar!

Planejamento estratégico é a elaboração de uma estratégia que define a relação entre os diversos ambientes da Cia e também junto aos ambientes externos a ela, bem como inspirar toda equipe a remarmos todos juntos com dedicação para o mesmo sentido e todos num mesmo ritmo, para atingirmos o ideal estabelecido nesse planejamento!

Quando chegamos nossa primeira atitude foi avaliarmos os problemas e fazermos um orçamento anualizado da safra toda, pois antes de pensarmos em crescer tínhamos que pensar em colocar a casa em ordem, bem como avaliarmos o caixa, sendo assim nossas primeiras atitudes foram no sentido de nos adequarmos à Legislação respeitando o nosso caixa, ou seja, regularizarmos os nossos passivos relacionados à segurança dos nossos colaboradores e regularizarmos os nossos passivos ambientais que eram muitos e complicados, respeitando a nossa disponibilidade financeira.

Posto isso criamos uma gerência de sustentabilidade com a função de regularizar todos os nossos licenciamentos, bem como tomar providências no sentido de deixar a nossa DIANA como uma Cia regular amiga do meio ambiente que respeita à Lei e, além disso, aumentamos, demos força e autonomia para que nossa área de Segurança do Trabalho agisse e tomasse atitudes no sentido de realmente proteger os (as) nossos (as) colaboradores (as) e a nossa DIANA, diminuindo a frequência excessiva de acidentes, bem como a gravidade dos mesmos. Hoje, Graças a Deus e ao trabalho duro dos nossos colaboradores, estamos completamente regularizados em todas essas áreas e atingindo os nossos objetivos propostos.

Passada essa fase entramos na fase de atacarmos os nossos passivos de produtividade industriais e agrícolas. Na área agrícola tínhamos um canavial envelhecido acima de 05 anos de idade média e falta de equipamentos para nos adequarmos à Lei Trabalhista de implantação do terceiro turno, no caso da área industrial tínhamos deficiência de vapor e energia, as nossas horas perdidas ultrapassavam 1.500h por safra e o número de paradas eram altíssimos, assim como nossa Eficiência e Aproveitamento Industrial deixavam muito a desejar. Renovamos mais de 70% do nosso canavial, compramos equipamentos agrícolas e industriais, caldeiras, contratamos engenheiros

e consultores e, com isso hoje temos números equilibrados com as melhores Usinas do setor da nossa região.

Passada essa fase inicial de adequação, em nosso planejamento a nossa missão era conseguirmos extrair o melhor em questão de produtividade da nossa DIANA, em todas as áreas, fato esse que constatamos com os seguintes números: 93,65 TCH, 100% da colheita e do plantio mecanizados, 1,44 saca açúcar/ton. cana, 864 horas perdidas, 633 paradas durante a safra, 93,3 % de aproveitamento industrial, 88,67% de eficiência global, 75.712 toneladas de açúcar, 34.537 m3 etanol, 1.123.575,86 toneladas de cana moída; chegou então a hora de crescermos!!

Para isso compramos uma nova linha de moenda, compramos uma segunda caldeira, compramos mais 02 turbos geradores, painéis elétricos e transformadores. Criamos uma gerência de relacionamento com fornecedores de cana e arrendatários e ALINHAMOS tudo isso com um planejamento de aumento do nosso canavial para gradualmente com os pés no chão, paulatinamente irmos aumentando a nossa moagem e fabricação de açúcar e etanol.

Importante todos sabermos que em todo e qualquer planejamento existe ajuste de rota, existem modificações pontuais, o relevante é todos sabermos a meta onde queremos chegar e o que fazermos para atingirmos o nosso objetivo comum!

Nessa safra de 2014/15 tivemos que fazer um “ajuste de rota” no nosso planejamento devido à seca e quebra de produtividade do nosso canavial já AJUSTAMOS o nosso planejamento do plano de safra para moermos apenas 1.150.000 toneladas de cana e fabricarmos 85.000 toneladas de açúcar e produzirmos 35.000.000 lit. de etanol, para a safra do ano que vem 2015/16 nosso planejamento continua sendo de moermos 1.500.000 toneladas de cana, fabricarmos 110.000 toneladas de açúcar e produzirmos 44.000.000 litros de etanol, a partir daí vamos numa crescente ATÉ atingirmos uma moagem de 2.000.000 toneladas de cana moída, 140.000 toneladas de açúcar fabricado e 64.600.000 litros de etanol produzidos.

É também nossa intenção adquirirmos e implantarmos uma UTE para cogerarmos energia de exportação para rede da CPFL, mas isso dentro dos nossos parâmetros de segurança do nosso caixa, sem colocarmos em risco a saúde financeira da Cia.

Tudo isso segue sendo implantado com muito cuidado, com muita atenção, acompanhado de muitas contas e muito controle para não perdermos o passo, e/ou para não darmos um passo maior do que nossas pernas; temos hoje um departamento

de custo muito competente e atuante que a cada dia, semana, a cada mês checa, RE-checa e atualiza nossas contas; além disso, contratamos uma empresa de auditoria a KPMG que confe-re “se” essas nossas contas estão certas, se essas nossas con-tas são verdadeiras, isso é mais uma segurança para todos nós, além de mostrarmos a nossa boa fé, a nossa transparência.

Era nossa intenção que os (as) nossos (as) colaboradores (as) tivessem orgulho de trabalhar na Usina DIANA e, todos se sentirem parte de uma família para isso criamos o jornal da família DIANA, criamos um site ([www.usinadiana.com.br](http://www.usinadiana.com.br)), es-tamos agora trabalhando para implantarmos a Rádio DIANA, além disso, temos hoje 02 festas por ano para os (as) nossos (as) colaboradores (as) e todos os seus familiares: uma festa Junina no mês de Julho e outra Festa de Confraternização Fim de Ano, tudo para retribuir um pouco a sua dedicação. Além disso, criamos TAMBÉM o CCI-DI, o nosso Centro de Capa-citação e Integração da Diana, onde já realizamos mais de 50 cursos, profissionalizantes, aprimoramento, reuniões, confraternizações, jantares, etc... Enfim tudo pensando em você, nosso(a) colaborador(a)!

Muita coisa já foi feita e muitas outras coisas ainda preci-sam ser feitas. “Super Homem” só existe nos gibis, “Salvador da Pátria” só existe nas revistas em quadrinhos, na vida real existe trabalho duro, trabalho em equipe e mais uma vez repito: “Só estamos conseguindo fazer tudo isso e, a DIANA está onde está porque temos o melhor time, a melhor equipe do mercado Su-croalcooleiro Energético do Brasil!!”

E mais uma vez terminamos torcendo para que o nosso Governo Federal acorde e pare de importar gasolina mais cara no exterior e vendendo mais barato aqui dentro do Bra-sil e, com isso levando a Petrobrás quase à quebra, sem ne-hum dinheiro para investimento, além de induzir a um furo acumulado na nossa balança comercial e quebrar mais da metade das Usinas do nosso setor.

Torcemos e rezamos também para que os preços de açúcar e álcool melhorem e consigamos recuperar as margens para que o Setor saia do prejuízo, que REALMENTE tenhamos su-cesso nesse ano e que seja uma safra com “Acidentes ZERO” e, que o Senhor nosso Deus continue nos abençoando e nos protegendo com a sua Mão Generosa.

Grande abraço do seu amigo e companheiro,  
**Ricardo Junqueira**

### **MÃE...**

*São três letras apenas. As desse nome bendito:  
Três letrinhas, nada mais... E nelas cabe o infinito.  
E palavra tão pequena. És do tamanho do céu  
E apenas menor do que Deus!*

Mario Quintana

### **FELIZ DIA DAS MÃES!**

UMA HOMENAGEM DA USINA DIANA  
A TODAS AS MAMÃES QUE FAZEM  
PARTE DE NOSSA FAMÍLIA



## Agrícola



### **CRISE DEIXA DEZ USINAS PARADAS NA ATUAL SAFRA DE CANA-DE-AÇÚCAR**

Durante a safra de cana-de-açúcar deste ano, ao menos dez usinas vão paralisar suas atividades na região centro-sul do país devido a problemas financeiros. A confirmação foi feita pela Única (União da Indústria de Cana-de-Açúcar). Outras trinta usinas ainda estão em processo de recuperação judicial.

A estimativa é que, além do desfalque das unidades, haja queda de 16,94 milhões de toneladas de cana-de-açúcar moídas na conclusão da safra 2014/15 – uma queda de 2,84% em relação ao ano anterior.

A primeira previsão divulgada pela Unica para esta tempora-da é que a moagem seja de 580 milhões de toneladas de cana.

Os motivos apontados para esta queda são a estiagem do verão e problemas financeiros enfrentados pelo setor. “Há um descompasso de toda a cadeia produtiva. Desde os pro-dutores de cana até as usinas”.

Desde 2008, 56 usinas de açúcar e álcool pediram recu-peração judicial no país, segundo levantamento da MBF. Es-tima-se que apenas em São Paulo pelo menos vinte usinas pararam nos últimos dois anos. “Não significa, no entanto, que a cana deixará de ser moída. Temos ainda uma capacidade bastante ociosa de moagem na indústria”.

O desemprego com o fechamento das usinas, no entanto, é bastante sentido, inclusive na região, em cidades como Sertãozi-nho (333 km de São Paulo) e Jardinópolis (329 km de São Paulo).

Fonte: Folha de S. Paulo

### **Expediente**

**Diana News** é uma publicação mensal aos colaboradores da Usina Diana e comunidade

**Coordenação e redação**  
Elisângela Arantes - Setor de Recursos Humanos Diana

**Tiragem:** 1.100 exemplares

Distribuição gratuita

**Fotos:** Arquivos USINA DIANA

**Impressão:** Gráfica 1000 Cores



# CULTO ECUMÊNICO em



# AÇÃO DE GRAÇAS

## SAFRA 2014/2015 USINA DIANA

No último dia **15 de abril**, aconteceu na Usina Diana um grandioso culto ecumênico em Ação de Graças ao início da 28ª safra.

O culto Ecumênico foi realizado pelo padre Donizete, de Avanhadava, e pelos pastores Dorival e André.

O culto teve a presença de todos os colaboradores, encarregados e diretores, que se reuniram para pedir as bênçãos de Deus para uma safra com grandes realizações e, principalmente, "Acidente Zero".











## MELHORIAS E INVESTIMENTOS NA SEGURANÇA OCUPACIONAL

Começando a safra 2014/2015 com novos investimentos e melhorias na área industrial:

- Criação de bocas de visita, a fim de melhorar o acesso e a ventilação no interior das caixas de evaporação;
- Reformas no piso ao redor da coluna de CO<sup>2</sup> na fermentação.

**Destacamos ainda um investimento significativo. Vamos falar sobre ruído:**

O ruído pode ocasionar sérios danos à saúde dos colaboradores expostos, como stress, zumbido, perda auditiva e impotência sexual. Com a medida adotada, e que posteriormente será implantada nas demais caldeiras, enormes benefícios foram trazidos aos colaboradores que direta ou indiretamente desenvolvem suas atividades no setor.

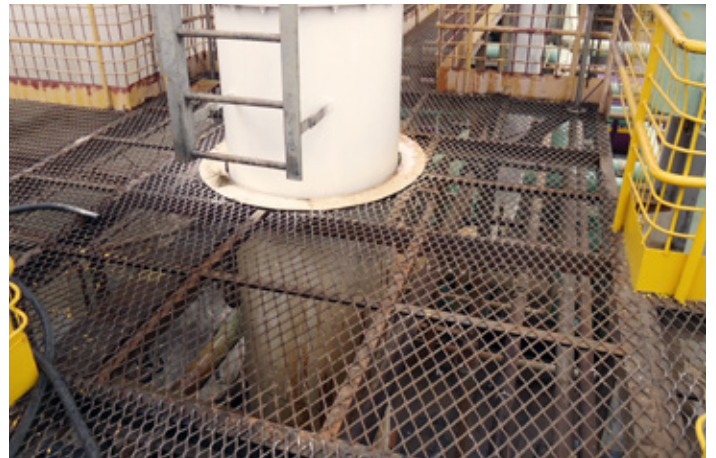
Em conformidade com a NR – 15 - Anexo 01 Ruído, um abafador de ruído foi instalado na Caldeira 02, para atenuar ou diminuir o nível de poluição sonora do setor, proporcionando melhores condições de trabalho e conforto durante a realização das atividades.



Abafador de Ruído



Boca de Visita nas caixas de evaporação



Reformas no piso da Fermentação

## PROGRAMA ACIDENTE ZERO "NADA MUDA SE VOCÊ NÃO MUDAR"

Mais um reconhecimento para a Gestão do Programa Acidente Zero. Neste último mês, realizamos uma premiação para os setores da Área Industrial e Agrícola, citados na edição anterior, que não tiveram nenhum acidente em seu setor em 2013. São eles: 3º Turno de Trabalho, Caldeiras, Oficina Mecânica, Tratamento do Caldo, Destilaria/Laboratório, Defensivos Agrícolas e Serviços de Apoio (Jardinagem).

Como reconhecimento ao desempenho e esforço de cada responsável dos setores, realizamos a entrega de certificados "Honra ao mérito" a eles.

É claro que os colaboradores não ficaram de fora. Sorteamos e entregamos sete bicicletas aos setores como reconhecimento e incentivo, para que nesta safra todos continuem a colaborar com a prevenção de acidentes.

## SEGUEM OS GANHADORES

**SETOR:** Tratamento do Caldo  
**ENCARREGADO:** Valtenes dos Santos  
**COLABORADOR SORTEADO:** Keterson da Silva Santos

**SETOR:** Caldeiras  
**ENCARREGADO:** Ilton Rezende  
**COLABORADOR SORTEADO:** Charton Valentim Gomes

**SETOR:** Destilaria / Laboratório  
**ENCARREGADO DESTILARIA:** Paulo Eduardo de Moraes Gonzales  
**ENCARREGADO LABORATÓRIO:** Lucilene Ribeiro de Souza  
**COLABORADOR SORTEADO:** Juliano Guardiane de Almeida

**SETOR:** 3º Turno  
**ENCARREGADO:** Moacir Arredondo Garcia  
**COLABORADOR SORTEADO:** Marcio de Lemes

**SETOR:** Oficina Mecânica  
**ENCARREGADO:** Edilson Emilio de Oliveira  
**COLABORADOR SORTEADO:** Luis Carlos Nadea

**SETOR:** Defensivos Agrícolas  
**ENCARREGADO:** Fábio Junio Farias  
**COLABORADOR SORTEADO:** Willian da Silva Rodrigues

**SETOR:** Serviços de Apoio (Jardinagem)  
**REPRESENTANTE DO SETOR:** Izael Alexandre  
**COLABORADOR SORTEADO:** João de Oliveira Rocha

Agradecemos a todos pelo desempenho no ano de 2013 e contamos com o empenho e dedicação para a safra 2014/2015.



Bicicletas e certificados entregues aos encarregados homenageados

## AÇÃO PREVENTIVA NA ÁREA DE TRABALHO

**COLABORADOR:** Aislan Quaglio Druzian

**SETOR:** Caldeiraria

**DATA DA EXECUÇÃO:** 04/2014

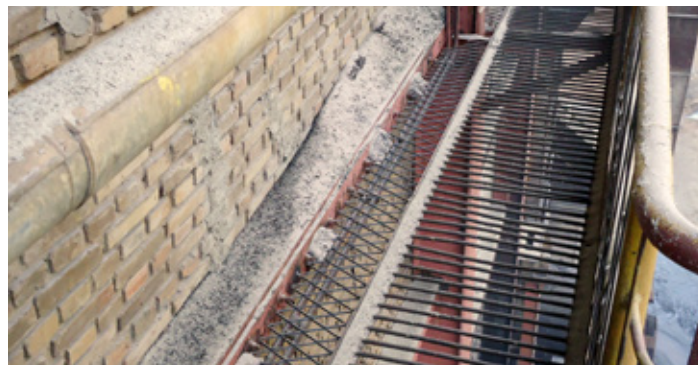
**LOCAL:** Cadeiras

**AÇÃO:** Correção do patamar da Caldeira 3.

**MOTIVO:** Proporcionar acesso seguro no piso superior ao redor da Caldeira.



Aislan Quaglio Druzian



Melhoria no local de Trabalho

## INTEGRAÇÕES DE SEGURANÇA PARA NOVOS CONTRATADOS

Visando capacitar e integrar os novos colaboradores, as empresas Ricardo Martins Junqueira e Outros e a Diana (Destilaria de Álcool Nova Avanhandava LTDA), mais precisamente o setor de segurança do trabalho desta, durante o mês de abril realizaram treinamentos de segurança com os recém-contratados. Foram usadas todas as estruturas que o nosso centro de capacitação e integração disponibiliza. E diversos temas foram apresentados, como ordem de serviço de segurança, direitos e deveres dos trabalhadores, normas da empresa, procedimentos em casos de acidentes de trabalho, perigos das redes elétricas, noções básicas de trânsito e direção defensivas, o que é segurança no trabalho, objetivo da segurança no trabalho, os índices e a prevenção dos acidentes do trabalho na empresa e as dificuldades do setor sucroalcooleiro.

Desde já agradecemos a colaboração e a participação de todos, desejando aos novos colaboradores uma boa safra em 2014, com muita saúde, trabalho e segurança.





## COMEÇOU A SAFRA 2014

Devido à estiagem prolongada, a safra deste ano começou no dia 15 de abril. Mais tarde do que o habitual e com uma quebra no canavial prevista em 9%, almeja-se uma moagem de 1.150.000 ton.

A matéria-prima pode estar apresentando menos produtividade por hectare no campo, mas, em contrapartida, ela está chegando mais rica em açúcar à usina, aumentando o rendimento dos produtos por tonelada da mesma.



Começar mais tarde e querer uma moagem equivalente à do ano passado pode parecer uma missão impossível. Porém, não se pode esquecer que, em meados de setembro, a nova linha de moenda estará funcionando, viabilizando o cumprimento desta meta.



O aumento da produtividade industrial, em conjunto com o melhor aproveitamento de tempo, está fazendo este ser um dos melhores inícios de safra da usina. Desta forma, começamos com o pé direito. Mas não podemos perder o ritmo, pois toda boa história não tem apenas um bom começo, mas também um meio e um fim. Boa safra a todos!